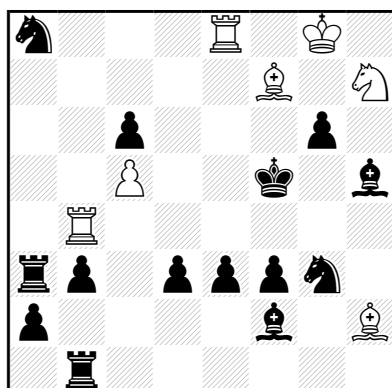


Herbert Grasemann

1. cena Schach 1956



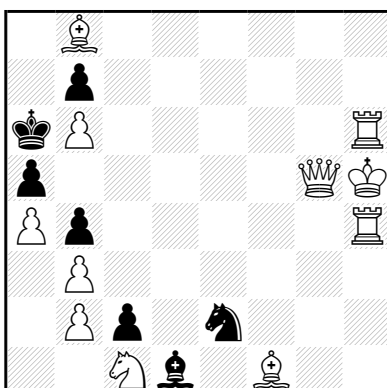
#9

(7+14)

8610

E. Birgfeld

Sammler 1918



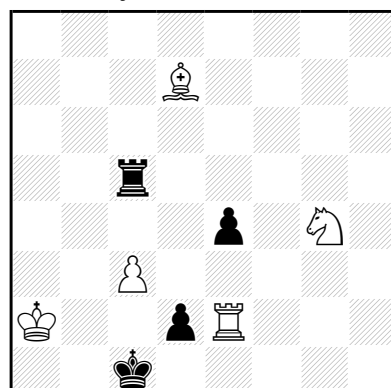
S#4

(11+7)

8611

Virgil Nestorescu

1. cena Tijdschrift für Schack 1965



+

(5+4)

8612

8611 Černý král je v patu, řešení v nedohlednu. Tématem je vyhnání černého krále na klíčové pole d4. Provádí to bílý král třemi odtažnými šachy, posledním donutí černého, aby mu dal odtažný mat. Musí to být dvojšach, aby se žádná z bílých figur nemohla představit: 1. ♖g6! ♜xb6 2. ♖f5+ ♜c5 3. ♖g4+ ♜d4 4. ♖h5+ ♜f4#.

8612 V základním postavení této studie má bílý materiál dost, musí však zabránit proměně pěšce d2 a pak buď udržet pěšce c3, anebo vyhrát figurovou hrou. Řešení je: 1. ♘e3 d1♚ 2. ♘xd1 ♜xd1 3. ♙g4! ♜xc3 Po úvodu vznikla baterie věže a střelce, kterou bílý využije. Jinak by partie skončila teoretickou remizou. 4. ♖b2 ♜d3 5. ♜xe4+ ♜d2 6. ♜e2+ ♜d1 7. ♖b1. Bílý vyhraje, černý je v nevýhodě tahu. Ihned prohraje po 7.- ♜d2 8. ♜e3+ nebo 7.- ♜e3 8. ♜xe3+. Věž bílý vyšachuje na sloupci „d“ odtahem na sloupci „e“ a na třetí řadě odtahem na druhou řadu. Černému by nepomohlo ani 1.- ♜xc3 2. ♙g4 ♜d3 3. ♘d1 ♜xd1 4. ♜xe4+, odtažný šach je i v této druhé variantě. Po 4.- ♜c2 5. ♜c4+ ♜c3 6. ♙f5+ ♜d1 7. ♜xc3 také bílý vyhraje.

Cykly baterií a antibaterií

Václav Kotěšovec

Tento článek se zabývá **cykly předních a zadních kamenů baterií**. Téma je to geometricky obtížné, proto většina úloh je exo. U rozhodčích je ale poměrně oblíbeno – z **celkem 35 úloh** bylo 27 vyznamenáno. Při vyhledávání úloh jsem použil (kromě vlastní tvorby) zejména databázi WinChloe, na několik skladeb mě upozornil Michal Dragoun. Velká skupina úloh zpracovává cyklus baterií věž-střelec-tátoš. Nové možnosti pro realizaci cyklů baterií přináší zejména Anticirce, Mars circe nebo využití válcové a prstencové šachovnice.

Snažil jsem se nalezené úlohy systematicky seřadit a zavedl jsem **značení**, kde první číslice udává kolika násobný je cyklus (3 až 5). Další písmeno (B nebo Ab) určuje, zda jde o baterie nebo antibaterie (dokonce existují i kombinace obou). Následuje specifikace, zda je úloha ortodoxní nebo exo (O nebo E). Dále jsou rozlišeny baterie statické (kde černý král zůstává na stejném poli) a dynamické, kdy je černý král na různých polích (S nebo D).

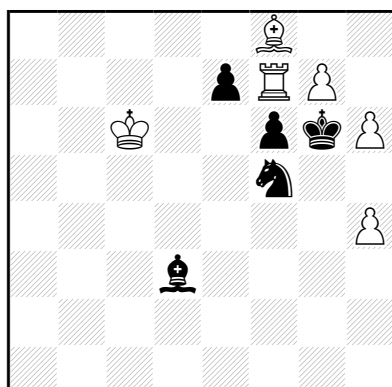
Zajímavou skupinu tvoří baterie označené ještě jako „spec“ (speciální). U těch se původní ortodoxní chápání baterie (i linie) poněkud mění v závislosti na použitých exopodmínkách (Isardam, Circe RI, patrolový šach). U některých úloh jsem byl na pochybách, zda jde nebo nejde o baterii – posuďte sami. V této oblasti se časem určitě dočkáme ještě řady novinek.

V označení samotných baterií u řešení jsou vždy uvedena **původní pole kamenů**.

Je zajímavé, že je obtížnější zkonstruovat cyklus baterií statických, všechny existující ortodoxní cykly baterií jsou dynamické. Některé trojbateriové cykly jsou paradoxně obtížnější než čtyřbateriové (zejména v ortodoxním případě). Dovedu si představit dvě ortodoxní reciproční statické baterie, ale cyklus tří ortodoxních statických baterií asi není geometricky vůbec možný.

Michel Caillaud

3. č. u. Pat a Mat 2001



H#2 B) ♔d3→h7, (6+5)

C+ C) ♜f5→h7 **8613**

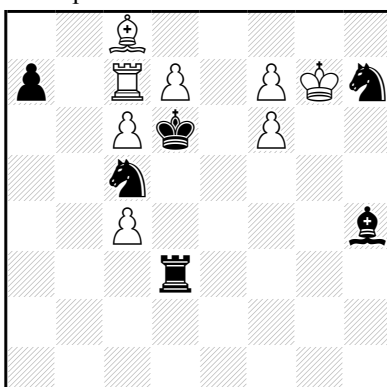
8613 3BOD – A) 1. ♔xf7 ♗g8 ♖+ 2. ♔e8 ♔g7#, baterie ♔g7=♖ / ♔f8, B) 1. ♜xg7 ♗xg7+ 2. ♔xh6 ♗g5#, baterie ♔f8/♗f7, C) 1. ♜xf8 h5+ 2. ♔h7 gxf8 ♖#, baterie ♗f7/♔g7=♖.

8614 3BOD – I. 1. ♜xf6 f8 ♗ 2. ♔e7 d8 ♖#, baterie ♗c7/♔d8=♖, II. 1. ♜xd7 ♗xd7+ 2. ♔e6 ♗d5#, baterie ♔c8/♗c7, III. 1. ♔xc7 d8 ♖+ 2. ♔b8 ♔d7#, baterie ♔d8=♖ / ♔c8.

8615 3BED – A) 1. ♜h8+ ♗xc6(♔c8) 2. ♜f6 ♗xf6(♜f1)#, baterie ♔d7/♗h6, B) 1. ♜g8+ ♜xc6(♔c8) 2. ♔b6 ♜xg8(♜g1)#, baterie ♗h6/♜e7, C) 1. ♜e8+ ♔xc6(♔c8)+ 2. ♔a5 ♔xe8(♜e1)#, baterie ♜e7/♔d7. Všechny maty jsou spojeny ještě s ++, druhý šach dává přemístěný ♜.

Michel Caillaud

1. p. z. 3. TT Pat a Mat 2001

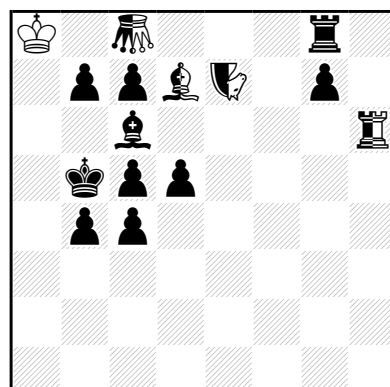


H#2 3.1.1.1 (8+6)

C+ **8614**

Petko A. Petkov

1.cena feenschach 1985

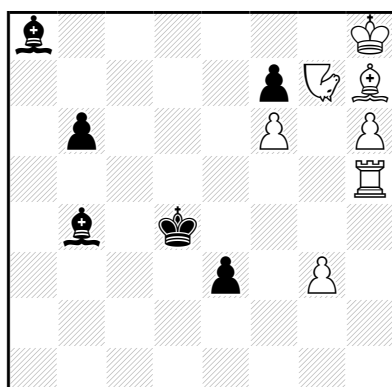


H#2 Circe, B) ♗g8→f8, (1+10+4)
C) ♗g8→d8,

C+ neutrální Tátoš ♜e7 **8615**

Petko A. Petkov

6509 Die Schwalbe 115/1989



H#2 B) ♔e3→e2, (7+6)

C) ♔d4→c4,

C+ Tátoš ♜g7 **8616**

8616 3BED – A) 1. ♔f3 ♜f5+ 2. ♔e4 ♜b3#, baterie ♔h7/♜h5, B) 1. ♔d2 ♗f5 2. ♔e3 ♗f4#, baterie ♜h5/♗h5, C) 1. ♔c6 ♔f5 2. ♔b5 ♔d3#, baterie ♗h5/♔h7.

8617 3BED – 1.- ♜d4 2. ♔e5 ♗f6 3. ♗e4 ♜f3#, baterie ♔b3/♜h2, 1.- ♔b4 2. ♔e5 ♗f3 3. ♔d4 ♗f4#, baterie ♜h2/♗f8, 1.- ♔f6 2. ♔f4 ♜f3 3. ♔e4 ♔e5#, baterie ♗f8/♔b3.

8618 3BED – A) 1. ♔e3 ♔xg6 2. ♔b6 ♔d3#, baterie ♜e2/♔c2, B) 1. ♔d7 ♜xg6 2. ♔c6 ♜f4#, baterie ♗g3/♜e2, C) 1. ♜f4 ♗xg6 2. ♜b6 ♗g4#, baterie ♔c2/♗g3.

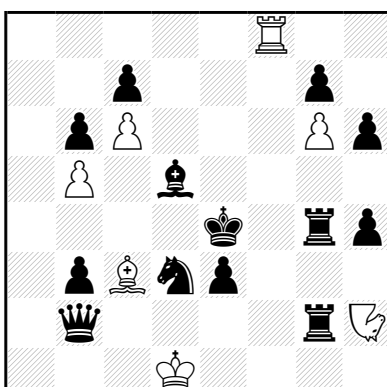
8619 3BED – I. 1. ♗he3 ♔xh2(♔c7)+ 2. ♔e7 ♜xe3(♜h1)#, baterie ♗e2/♜f1, II. 1. ♔he3 ♜xh2(♜e8)+ 2. ♔c5 ♗xe3(♗g5)#, baterie ♔g1/♗e2, III. 1. ♜ge3 ♗xh2(♗a8) 2. ♔c7 ♔xe3(♔e5)#, baterie ♜f1/♔g1.

8620 3BED – A) 1. ♗c3 ♗fd4(♜) 2. ♔d3 ♗b3(♔)#, baterie ♗d8/♗f6, B) 1. ♔b4 ♗dd4(♜) 2. ♔c5 ♗e2(♔)#, baterie ♗g1/♗d8, C) 1. ♗c2 ♗gd4(♜) 2. ♔c3 ♗e6(♔)#, baterie ♗f6/♗g1.

8621 3BED – I. 1. ♜a3 ♜g4 2. ♔b4 ♗h4 3. ♔a4 ♜xd1#, baterie ♗h5/♜h3, II. 1. ♜c4 ♜e4 2. ♔d5

Wladimir Naef

6. č. u. Die Schwalbe 1995

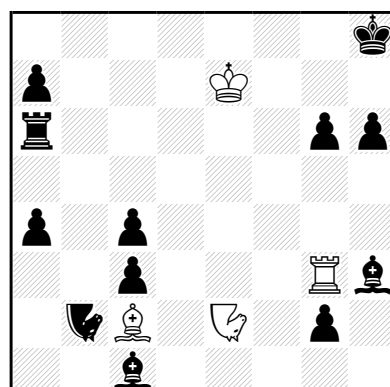


H#3 0.3.1.1... (7+13)

C+ Tátoš ♜h2 **8617**

M. Manhart + F. Pachl

1. cena idee & form 1996-97



H#2 B) ♔h8→g8, (4+12)

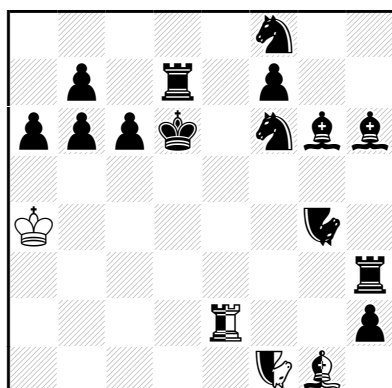
C) ♔h8→h7,

C+ Tátoš ♜e2/♜b2 **8618**

♖g2 3. ♗d6 ♜g5#, baterie ♗h3/♜d6 (navíc do cyklu nezapadající antibaterie ♜d/♜), III. 1. ♜c6 ♜e5 2.g5 ♜f5 3. ♜d6 ♜xg5#, baterie ♜d6/♜h5.

Petko A. Petkov

ANDA 2003

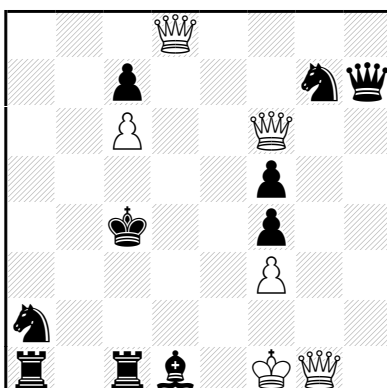


H#2 3.1.1.1 (1+14+3)

C+ Anti-Super-Circe **8619**

Petko A. Petkov

1. cena Phénix 1996

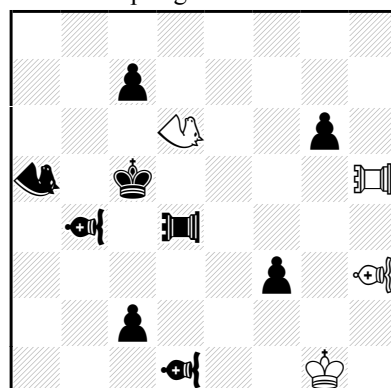


H#2 B) ♜f3→e4, (6+10)
C) ♜f3→a3,

C+ Chameleon ♜d8, f6, g1 **8620**

Unto Heinonen

Springaren 2000

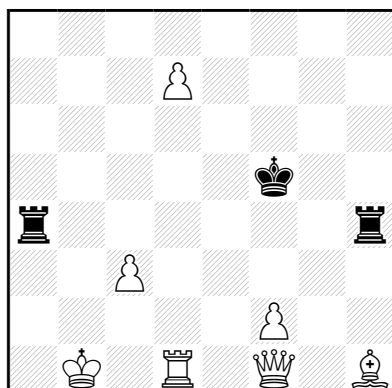


H#3 3.1.1... (4+9)

C+ Mao ♜d6/♜a5, Vao ♗h3/♗b4, d1, Pao ♜h5/♜d4 **8621**

Vlaicu Crişan

5. č. u. The Problemist 2001

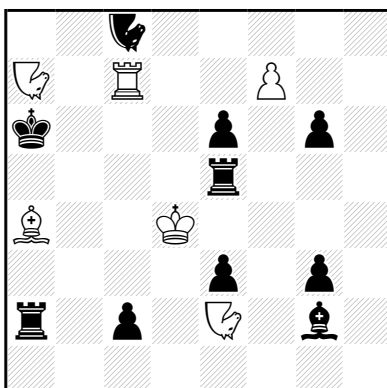


H#2 3.1.1.1, Anticirce, (7+3)

C+ Anti-Andernach, Sentinelles en Pion adverse **8622**

Václav Kotěšovec

4. cena StrateGems 2001

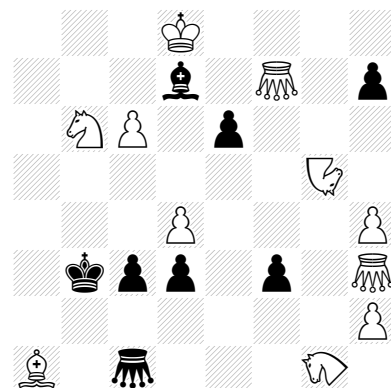


H#2 Mars circe (6+10)

C+ 3.1.1.1 Tátoš ♜a7, e2/♜c8 **8623**

Václav Kotěšovec

4. č. u. Šachová skladba 2001



#2 Růže ♜g1, Tátoš ♜g5, (11+8)

C+ prstencová šachovnice (Ringzylinder) **8624**

8622 3BED – I. 1. ♜g4(+ ♜f5) ♜d5(♜) 2. ♜h3(+ ♜g4) ♜xd5(♜h1)#, baterie ♜f1/♜d1, II. 1. ♜e4(+ ♜f5) ♜g2(♜) 2. ♜d3(+ ♜e4) ♜xg2(♜f1)#, baterie ♜d1/♜h1, III. 1. ♜f4(+ ♜f5) ♜d3(♜) 2. ♜f3(+ ♜f4) ♜xd3(♜d1)#, baterie ♜h1/♜f1.

8623 3BES – I. 1. ♜b7 fxe3 2. ♜e4 ♜g1#, baterie ♜a4/♜e2 (♜ matí z f1), II. 1. ♜a5 ♜b5 2. ♜xf7 ♜b7#, baterie ♜e2/♜c7 (♜ matí z e8), III. 1. ♜b2 ♜d1 2. ♜b6 ♜b5#, baterie ♜c7/♜a4 (♜ matí z a1).

8624 3BES – 1. ♜xf3! tempo, 1.- h6, h5 2. ♜e2#, baterie ♜f3/♜g1 (po linii f3-g1-h7-a5-b3), 1.- e5 2. ♜c8#, baterie ♜g1/♜h3 (po linii g1-h3-g5-e6-c5-b3), 1.- d2 2. ♜e1#, baterie ♜h3/♜f3.

8625 3BES – I. 1. ♜b3 ♜e3 2. ♜a5 ♜b5#, baterie ♜c2/♜b6 (♜ matí z c8), II. 1. ♜e3 dxe3 2. ♜b5 ♜b3#, baterie ♜b6/♜a3 (♜ matí z a1), III. 1. ♜xd7 ♜f3 2. ♜b5 ♜g4#, baterie ♜a3/♜c2 (♜ matí z d1).

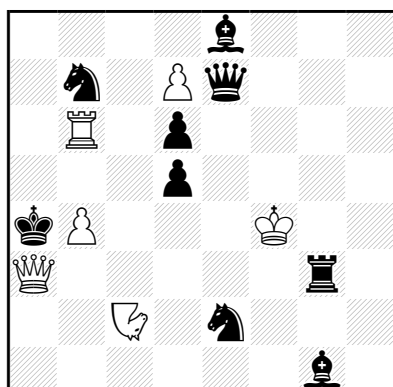
8626 3BES – I. 1. ♜e3 ♜b1 2. ♜c4 ♜a1#, baterie ♜e2/♜d1 (♜ matí z d1), II. 1. ♜e6 ♜c2 2. ♜c4 ♜e4#, baterie ♜d1/♜d5 (♜ matí z d8), III. 1. ♜b1 ♜xf2 2. ♜e4 ♜c2#, baterie ♜d5/♜e2 (♜ matí z f1).

8627 3BES – I. 1. ♜d2 ♜xf8 2. ♜a2 ♜b3#, baterie ♜a5/♜b2 (blokuje ♜), matí ♜ z c1, II. 1.c4 ♜b5 2. ♜b4 ♜c3#, baterie ♜b2/♜a1 (blokuje ♜), matí ♜ z a1, III. 1. ♜f3 ♜g3 2. ♜b3 ♜b4#, baterie

♖a1/♙a5 (blokuje ♚), matí ♜ z a8. Navíc cyklus blokujících černých kamenů, který s cyklem baterií vytváří úplný cyklus ABC-BCA-CAB.

Václav Kotěšovec

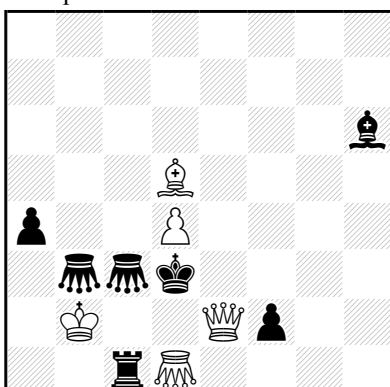
6. č. u. The Problemist 2001



H#2 Mars circe (6+9)
C+ 3.1.1.1, Tátoš ♞c2 **8625**

Václav Kotěšovec

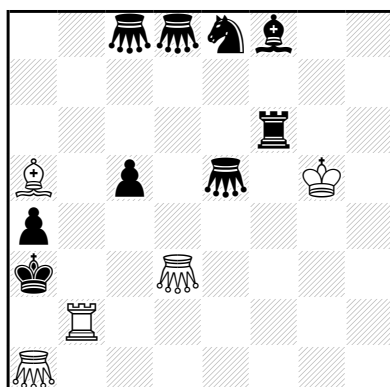
1. p. z. Problem Paradise 2002



H#2 Mars circe (5+7)
C+ 3.1.1.1 **8626**

Václav Kotěšovec

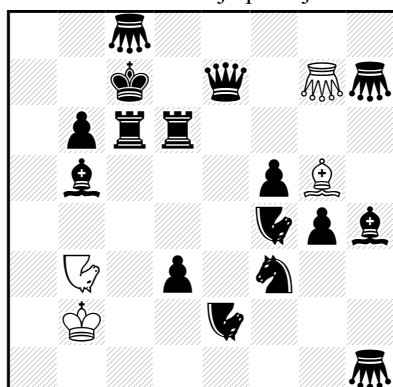
1. cena Probleemblad 2002



H#2 Mars circe (5+9)
C+ 3.1.1.1 **8627**

Lev Grolman

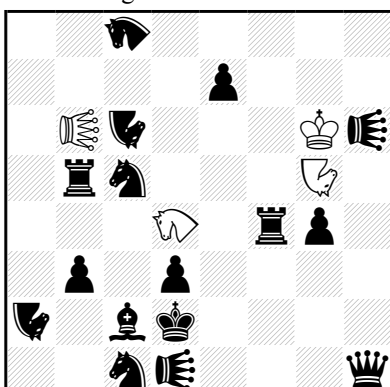
1. cena Šachmatnaja poezija 2002



H#3 3.1.1... (4+16)
C+ Tátoš ♞b3/♞e2, f4 **8628**

Michal Dragoun

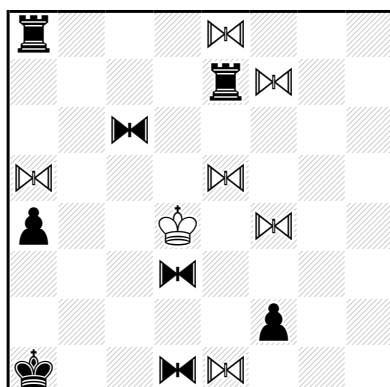
1. cena Fougiaxis 40 JT 2006 – odd. I



H#2 3.1.1.1
Růže ♞d4/♞c8, (4+16)
C+ Tátoš ♞g5/♞a2, c6,
Lion ♞b6/♞d1, h6 **8629**

Sven Trommler

1239 harmonie 86/2006



H#2 3.1.1.1 (7+8)
C+ 6+3 Equihopper **8630**

8628 3BES – I. 1. ♞d4 ♞c5 2. ♞b7 ♞c3 3. ♞d7 ♞a6#, baterie ♞g7/♞b3, II. 1. ♞d8 ♞e3 2. ♞b7 ♞f1 3. ♞d8 ♞f4#, baterie ♞b3/♞g5, III. 1. ♞f6 ♞e5 2. ♞d8 ♞xf4 3. ♞b7 ♞a5#, baterie ♞g5/♞g7.

8629 3BES – I. 1. ♞e1 ♞d8 2. ♞e2 ♞e4#, baterie ♞d4/♞g5, II. 1. ♞e2 ♞d6 2. ♞e3 ♞xb3#, baterie ♞b6/♞d4, III. 1. ♞c3 ♞a8 2. ♞e3 ♞b4#, baterie ♞g5/♞b6. Baterie v této skladbě sice vznikají dynamicky, ale ♞ zůstává na stejném poli.

8630 3BES – I. 1. fxel ♞a7 2. ♞c5 ♞g1#, baterie ♞e5/♞a5, II. 1. ♞xe5 ♞g1 2. ♞c5 ♞g7#, baterie ♞a5/♞e1, III. 1. ♞xa5 ♞g7 2. ♞c5 ♞a7#, baterie ♞e1/♞e5. Cyklus vhodně doplňuje antibateriové krytí pole a2 pomocí ♞e8 na poli c5. Equihopperi nemohou být „Non-stop“, ale tzv. „anglais“ (jejichž tah není možný pokud je na linii skoku nějaký další kámen – zde je toho vtipně využito).

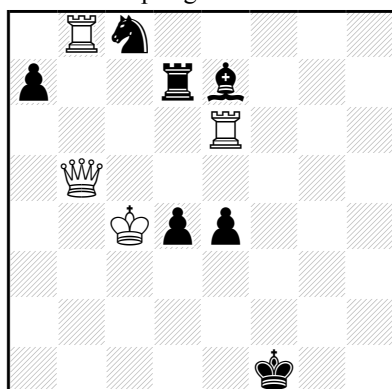
8631 3BESspec – A) 1. ♞d6 ♞b2 2. ♞xb8(♞a1) ♞e8#, baterie ♞b8/♞e6, B) 1. ♞d6 ♞b2 2. ♞xe6(♞h1) ♞e8#, baterie ♞e6/♞b5, C) 1. ♞d6 ♞e2 2. ♞xb5(♞d1) ♞e8#, baterie ♞b5/♞b8. U této a 4 následujících úloh získává i samotný pojem baterie (proti ortodoxnímu chápání) exo rozměr.

8632 3BESspec – 1.c4! tempo, 1.- ♞gf5 2. ♞xe6#, baterie ♞c4/♞f4, 1.- ♞a8, ♞b8 2. ♞xe7#, baterie ♞f4/♞d7, 1.- a5 2. ♞xb5#, baterie ♞d7/♞c4, (1.- ♞a5 2. ♞xa5#). Bílé kameny odstraňují černé potenciálně paralyzující kameny. Jde o baterii? Myslím, že v exo chápání ano.

8633 3BESspec – I. 1.- ♞e5 2.d1 ♞ ♞xd7+ 3. ♞b1 ♞f3#, baterie ♞c4/♞b3, II. 1.- ♞c3 2. ♞f4 ♞e4 3.d1 ♞ ♞f5#, baterie ♞b3/♞d5, III. 1.- ♞d4 2. ♞b1 ♞e3 3. ♞e1 ♞f1#, baterie ♞d5/♞c4. Speciální motiv umožnění napadení orphana střelcem, čímž získává jeho pohyblivost.

Gerard Smits

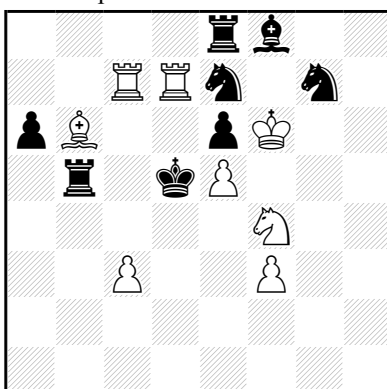
5784 Springaren 17/1984



H#2 B) ♖b5→c6, (4+7)
C) ♜e4→c7,
C+ Circe Rex Inclusiv **8631**

C. Sydenham + J. Rice

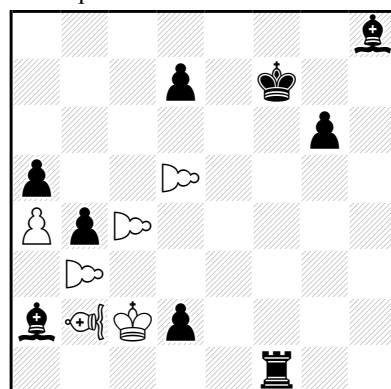
3. p. z. Andernach 1997



#2 Isardam (8+8)
C+ **8632**

Marko Ylijoki

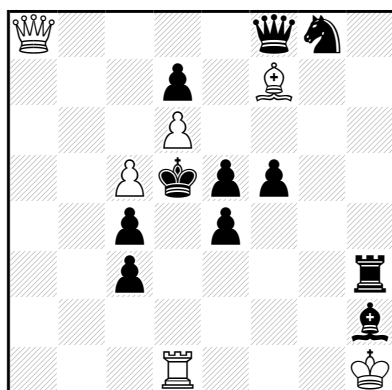
1. p. z. 12.TT CCM 2003-04



H#3 0.3.1.1... (6+9)
Orphan ♞b3, c4, d5,
C+ ♙♚-sokol ♜b2 **8633**

G. Jevsejev + L. Grolman U. Avner + D. Wissmann

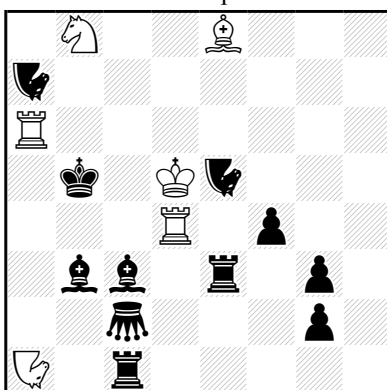
F2385 The Problemist 2005



H#2 3.1.1.1 (6+11)
C+ patrolový šach **8634**

Fadil Abdurahmanović

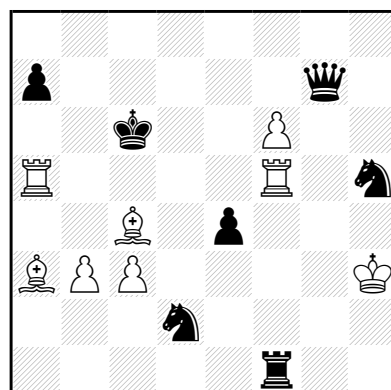
1. místo Nunspeet 2005



R#2 Circe Rex Inclusiv, (6+11)
C+ Tátoš ♜a1/♜a7, e5 **8635**

Fadil Abdurahmanović

1. cena The Problemist 1996

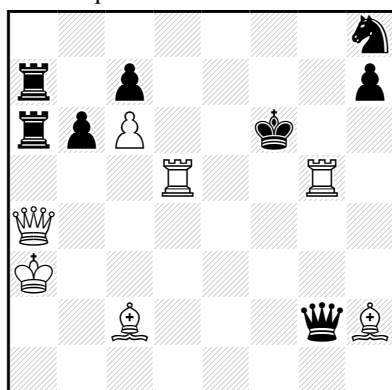


H#2 4.1.1.1 (8+7)
C+ **8636**

8634 3BESspec – I. 1. ♙g1 ♙e6 2. ♙d4 ♜a1#, baterie ♖a8/♜d1, II. 1. ♜h6 ♖c6 2. ♜e6 ♙h5#, baterie ♜d1/♙f7, III. 1. ♜e7 ♜d4 2. ♜c6 ♖e8#, baterie ♙f7/♖a8. Bílý matuje pokrýváním svých kamenů, čímž začínají v patrolovém šachu teprve působit. Je to baterie nebo antibaterie?

Michel Caillaud

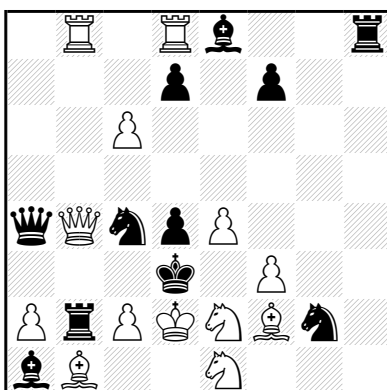
p. z. Pat a Mat 2000



H#2 4.1.1.1 (7+8)
C+ **8637**

C. Poisson + J. Rotenberg

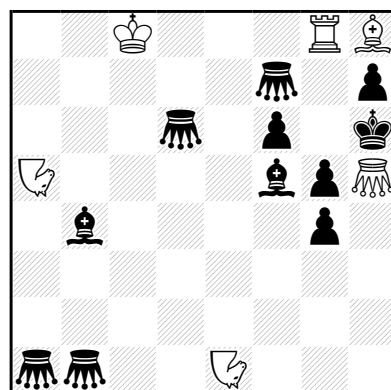
2. cena Phénix 1995



#2 Antircirce (13+11)
C+ **8638**

Václav Kotěšovec

3795 Phénix 98/2001



#2 Mars circe (6+11)
C+ **8639**

8635 3BESspec – 1. ♖c4+!, 1.- ♜xc4(♔e1)+ 2. ♔e2 ♕e1#, baterie ♜e3/♕c3, 1.- ♜xc4(♔e1)+ 2. ♔d2 ♜ce1#, baterie ♕c3/♜c1, 1.- ♕xc4(♔e1)+ 2. ♔d1 ♜e1#, baterie ♜c1/♜e3. Reflexní mat s originálními exo bateriemi možnými jen díky Circe Rex Inclusiv.

8636 4BOD – I. 1. ♔b6 ♕c5+ 2. ♔xa5 ♕f2#, baterie ♜f5/♕a3, II. 1. ♔d7 ♜ac5+ 2. ♔d6 ♜c8#, baterie ♕a3/♜a5, III. 1. ♜xf5 ♕b5+ 2. ♔d5 ♕d7#, baterie ♜a5/♕c4, IV. 1. ♔d7 ♜fd5+ 2. ♔e6 ♜d6#, baterie ♕c4/♜f5. Těžko překonatelný cyklus 4 ortodoxních dynamických baterií.

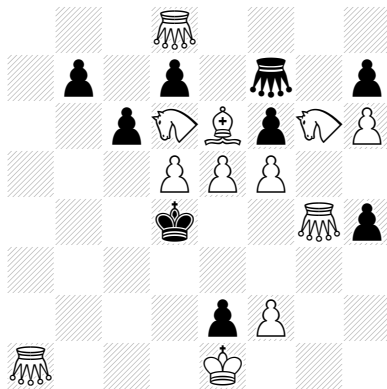
8637 4BOD – I. 1. ♔xd5 ♜g3 2. ♔e5 ♜g6#, baterie ♕h2/♜g5, II. 1. ♔e6 ♕f5+ 2. ♔xd5 ♕g4#, baterie ♜g5/♕c2, III. 1. ♔xg5 ♜d3 2. ♔f5 ♜d6#, baterie ♕c2/♜d5, IV. 1. ♔g1 ♕e5+ 2. ♔xg5 ♕g7#, baterie ♜d5/♕h2.

8638 4BES – 1.c7! (hr. 2. ♔c3#), 1.- ♜xa2(♜a8) 2. ♕a2#, baterie ♜e1/♕b1 (♜e1 může po braní ♔ na b1), 1.- ♜b3 2.c3#, baterie ♕b1/♕c2, 1.- ♜ce3 2. ♔c1#, baterie ♕c2/♔d2 (♕c2 po braní ♔ už může být přemístěn na d2), 1.- ♜ge3 2. ♜g2#, baterie ♔d2/♜e1 (♔ může po braní ♔ na e1). Tato úloha je asi nedvojníkovým prototypem cyklu baterií.

8639 4BES – 1. ♜xg5! (hr. 2. ♜g6#), 1.- ♜dg6 2. ♕g7#, baterie ♜h5/♕h8 (♜h5 má z h8), 1.- ♜bg6 2. ♜c3#, baterie ♕h8/♜g5 (♕h8 má z c1), 1.- ♕g6 2. ♜g7#, baterie ♜g5/♜g8 (♜g5 má z g8), 1.- ♜g7 2. ♜e8#, baterie ♜g8/♜h5 (♜h5 má z h1), (1.- ♔g6 2. ♜gf3#).

Václav Kotěšovec

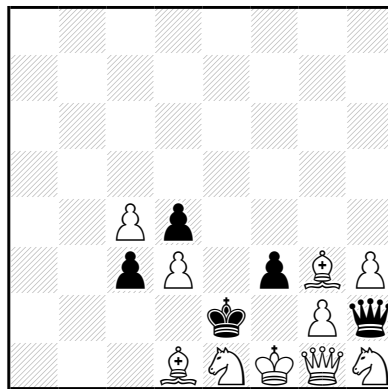
1. cena Pat a Mat 2001



#2 Růže ♜d6, g6 (12+9)
C+ prstencová šachovnice **8640**

Václav Kotěšovec

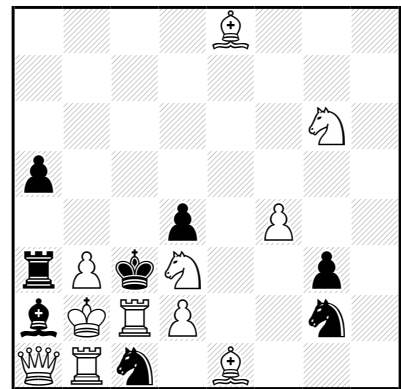
5459 Problemkiste 136/2001



=2 Mars circe (10+5)
C+ 4 řešení **8641**

C. Poisson + J. Rotenberg

5. č. u. Die Schwalbe 1996



#2 Anticirce (11+8)
C+ **8642**

8640 4BES – 1. ♜h8! tempo, 1.- dxe6 2. ♜b6# (d6-e4-g3-a4-b6), baterie 1. ♜d8/♜d6, 1.- b6,b5 2. ♜f1#, baterie 1. ♜d6/♜a1 (přes d6-b7-a1-b3-d4), 1.- fxe5 2. ♜a6#, baterie 1. ♜a1/♜h8, 1.- cxd5,c5 2. ♜g8#, baterie 1. ♜h8/♜d8 (přes h8-f1-d8-c6-d4), (1.- ♔d3 2. ♜d2#, 1.- ♜f3 2. ♜g8#).

8641 4BES – I. 1. ♕c2+!, baterie ♔g1/♕d1, 1.- ♔d1 2. ♔f2=, 1.- ♔f2 2.c5=, II. 1. ♔f2+!, baterie ♕d1/♔f1, 1.- ♔f1 2. ♕c2=, III. 1. ♜c2+!, baterie ♔f1/♜e1, 1.- ♔e1 2. ♔f2=, IV. 1. ♔f2+!, baterie ♜e1/♔g1, 1.- ♔g1 2. ♜xc3=. Zde jsou baterie již v úvodnicích a zapojí se do nich i bílý král.

8642 5BES – 1. ♜e7! (hr. 2. ♜d5#), 1.- ♜e3 2. ♕f2#, baterie ♔b2/♕e1, (uvolnilo se pole e1, takže je možné braní krále králem), 1.- ♜xd3(♜g8) 2.d3#, baterie ♕e1/♕d2, 1.- ♜e2 2. ♜cc1#, baterie ♕d2/♜c2 (uvolnilo se pole c2, takže ♕d2 může brát ♔), 1.- ♕xb3(♕c8) 2. ♔a2#, baterie ♜c2/♔a1 (uvolnilo se a1, takže ♜c2 může brát ♔), 1.- ♜xb3(♜g8) 2. ♔c1#, baterie ♔a1/♔b2, (1.- ♜xb3(♜a8) 2. ♔a3#). Cyklus dokonce 5 baterií, ale umělecký dojem z této úlohy je menší než z některých tříbateriových.

Cykly antibaterií: **8643** 3AbES – 1.b8♜! tempo, 1.- e5 2. ♜f4#, antibaterie ♜b6/♜d6, 1.- dxe4 2. ♜d4#, antibaterie ♜d6/♜d1, 1.- c4 2. ♜d2#, antibaterie ♜d1/♜b6.

8644 3AbES – I. 1. ♜e1 ♜c7 2. ♜e7 ♜f7#, antibaterie ♜h1/♜b3, II. 1. ♜a3 ♜e7+ 2. ♜f8 ♜c7#, antibaterie ♜b3/♜f4, III. 1. ♜ge5 d4 2. ♜c7 ♜e7#, antibaterie ♜f4/♜h1.

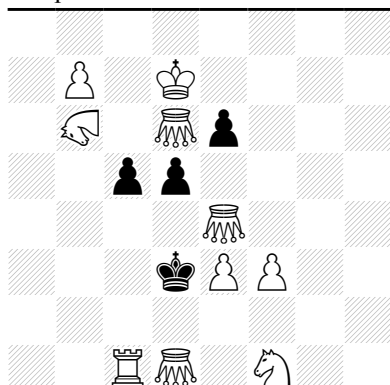
8645 3AbED – A) 1. ♜e3 ♜d3 2. ♜xh4 ♜f4#, antibaterie ♜e1/♜h6, B) 1. ♜c4 ♜f4 2. ♜c8 ♜d6#, antibaterie ♜h6/♜a6, C) 1. ♜e7 ♜d6 2. ♜c2 ♜d3#, antibaterie ♜a6/♜e1.

8646 3B-3AbES – I. 1. ♔f8 ♜b3 2. ♕g2 ♜d1+ 3. ♔f1 ♜h5#, antibaterie ♜h6/♜d5 baterie ♜b1/♜d5, II. 1. ♕e8 ♜b3 2. ♜g1 ♜bh3+ 3. ♕h5 ♜f3#, antibaterie ♜d5/♜b1 baterie ♜h6/♜b1, III. 1. ♜a2 ♜f6

2. ♖h2 ♜f3+ 3. ♚g2 ♜ff1#, antibaterie ♜b1/♜h6 baterie ♜d5/♜h6. Spojení obou témat! Dva samostatné cykly 3 baterií a 3 antibaterií.

Václav Kotěšovec

p. z. Šachová skladba 2001

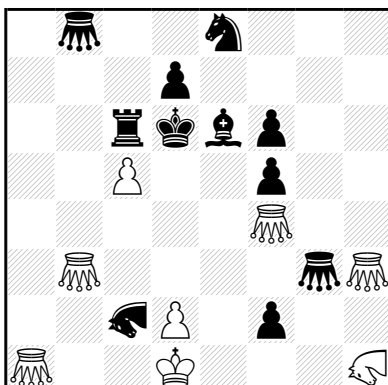


#2 Tátošový cvrček ♜b6, (10+4)

C+ válcová šachovnice (Vertikalzylinder) **8643**

Václav Kotěšovec

1. č. u. Thema Danicum 2002

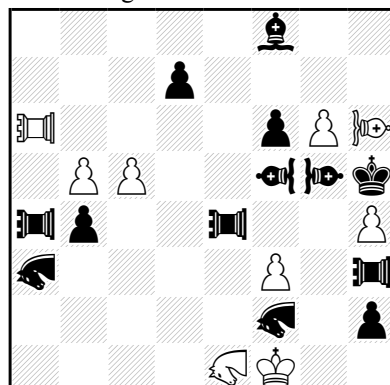


H#2 3.1.1.1 Mars circe (8+11)

C+ Tátošový cvrček ♜h1/♜c2 **8644**

J. Lörinc + M. Dragoun

2. cena Fougiaxis 40 JT 2006 – odd. II

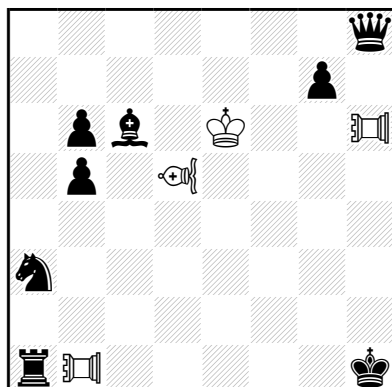


H#2 B) ♜h5→c7, C) ♜h5→d1, (9+13)

Pao ♜a6/♜a4, e4, h3,
Nao ♜e1/♜a3, f2,
C+ Vao ♜f5, střelcový lion ♜h6/♜g5 **8645**

Peter Wong

2. cena The Problemist 2000

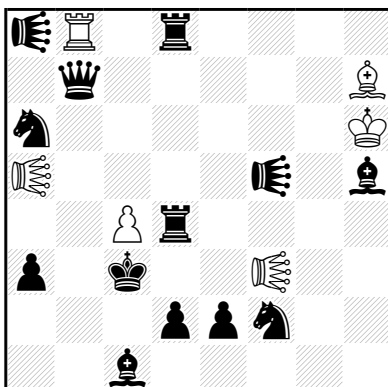


H#3 3.1.1... (4+8)

C+ Vao ♜d5, Pao ♜b1, h6 **8646**

Michal Dragoun

1. cena H. Fougiaxis 40 JT 2006 – odd. II

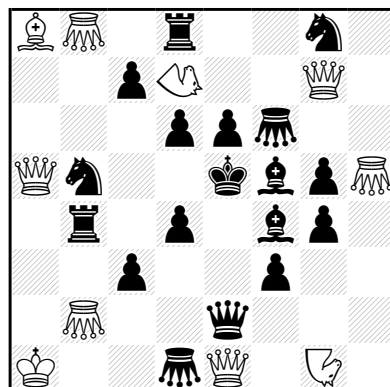


H#2 4.1.1.1 (6+13)

C+ Leo ♜a5, f3/♜a8, f5 **8647**

Václav Kotěšovec

originál



SD#2 8 řešení (10+18)

C+ Mao ♜d7, Tátoš ♜g1 **8648**

8647 2B-2AbED – I. 1. ♜c5 ♜f8 2. ♚a7 ♜b4#, antibaterie ♜a5/♜b8, II. 1. ♚c7 ♜xd8 2. ♜g4 ♜d3#, baterie ♜b8/♜f3, III. 1. ♜d5 ♜xb7 2. ♚b2 ♜g7#, antibaterie ♜f3/♜h7, IV. 1. ♚d5 ♜xf5 2. ♚c2 ♜c8#, baterie ♜h7/♜a5. Originální kombinace 2 baterií a 2 antibaterií v jednom cyklu.

Rekordní zpracování cyklu osmi baterií předvádí skladba **8648**. I. 1. ♜xb5 2. ♜5e8# (baterie ♜a5 / ♜b2), II. 1. ♚xc3 2. ♚c5# (baterie ♜b2 / ♜e1), III. 1. ♜xe2 2. ♜c1# (baterie ♜e1 / ♜g1), IV. 1. ♜xf3 2. ♜xd1# (baterie ♜g1 / ♜h5), V. 1. ♚xg5 2. ♚xf6# (baterie ♜h5 / ♜g7), VI. 1. ♜xf6 2. ♜xg8# (baterie ♜g7 / ♜d7), VII. 1. ♜xd6 2. ♜xd8# (baterie ♜d7 / ♜b8), VIII. 1. ♚xc7 2. ♚c5# (baterie ♜b8 / ♜a5).

Redakce: Mgr. Michal Dragoun, Kettnerova 1939/3, 155 00 Praha 5, e-mail m.dragoun@centrum.cz (články), Ing. Jiří Jelínek, Španielova 1313, 163 00 Praha 6, nový e-mail jjelinek@chello.cz (předplatné, originály – originály studií pošlete e-mailem na adresu jaroslav.polasek@brouzdej.net s kopií na adresu J. Jelínka. Doporučujeme použít formát pgn, cbf nebo cbh), Václav Kotěšovec (spolupráce při zpracovávání originálů), Mgr. Jaroslav Polášek (studie), Ing. Josef Burda, Emila Holuba 1/1394, 736 01 Havířov-Podlesí (vedení řešitelské soutěže). Vychází výlučně pro vnitřní potřebu Sdružení šachových problémistů.