

SAINT-GERMAIN-AU-MONT-D'OR 2017

par Laurent Riguet et Jérôme Auclair

Ont participé à cette 38^{ème} RIFACE : Jérôme AUCLAIR, Lionel BELIN, Marco BONAVOGLIA (Italie), Alain BROBECKER, Eric CAILLÉ, Michel CAILLAUD, Matthias CARNO, Jacques DUPIN, Axel GILBERT, Maryan KERHUEL, Thierry LE GLEUHER, Bernard LELION, sa femme Martine et ses deux enfants Annie et Bruno, Bernard MONTANGERAND, Laurent RIGUET, Marcos ROLAND (Brésil), Philippe ROUZAUD, Pierre TRITTEN, Pascal WASSONG, Garen YACOUBIAN et son amie Christine BAYS.

Cette 38^{ème} RIFACE était la troisième à Saint-Germain-au-Mont-d'Or. Par rapport à l'an passé, n'ont pas pu venir cette année, André Bantégnie, Yves Cheylan et Jörg Kühlmann que nous espérons, bien sûr revoir, tous les trois, l'année prochaine. Ces absences ont été compensées par le retour de Bernard Montangerand, la venue de Bernard Lelion et à la présence bien appréciée de deux nouveaux. D'abord Marcos Roland, Brésilien, mais petit-fils d'un Français et qui vit actuellement à Belgrade (dont le Français est certes un peu rouillé, mais excellent). Ensuite, Eric Caillé que j'avais rencontré cette année en vacances où il faisait une animation autour des échecs et s'était tout de suite révélé intéressé par le domaine du problème. Il est reparti ravi, les valises pleines de livres et de revues et la tête pleine de conseils divers.

Vous aurez donc noté, qu'avec trois absents par rapport à l'an passé pour quatre retours ou nouveaux, la participation en nombre de problémistes a progressé de un passant ainsi de dix-neuf à vingt problémistes. C'est bien sûr anecdotique, mais malgré tout, cela faisait cinq années de suite que nous plafonnions à dix-neuf problémistes (et même douze l'année où la RIFACE ne s'est pas faite à la Pentecôte). Espérons donc que cela soit bien le prémice d'une lente remontée des effectifs de la RIFACE. Cela devrait bien être le cas, car si l'inscription de cette année à la World Solving Cup n'a fait venir qu'un seul participant supplémentaire (Marcos Roland), d'autres solutionnistes m'ont répondu qu'ils ne pouvaient venir cette année, mais y songeaient pour l'an prochain.

La bonne nouvelle de cette année, c'est que nous avons enfin réussi à avoir dix participants (et même onze) au Championnat de France (sur dix-sept) ayant déjà un classement international de solutionniste, ce qui permet à ceux qui n'en avaient pas déjà d'obtenir un demi-classement, il nous reste à faire de même l'an prochain (il faut deux demi-classes pour avoir un vrai classement) et ensuite, nous aurons suffisamment de classés pour que chacun de nos championnats de France permette d'obtenir un classement. Bravo à Philippe Rouzaud qui grâce à sa troisième place obtient un demi-classement de 2163 points !

(■ Jérôme Auclair)



Section problèmes aidés :

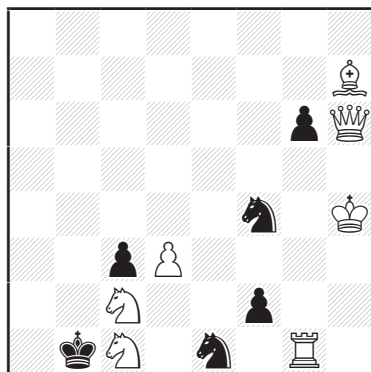
Thème : Mats aidés de toutes longueurs à plusieurs phases, dans lesquels les premiers coups noirs sont joués par plusieurs pièces sur une même case x , et les derniers coups noirs joués sur la même case y par plusieurs pièces. (Juge : Yves Tallec)

Participaient à ce concours les seize problèmes suivants : Michael Barth (IV), Vlaicu Crişan (XV*), Theodoros Giakatis (XI), Éric Huber (XV*), Luis Miguel Martin (XII), Vitaly Medintsev (III), Karol Mlynka (V), Dieter Müller (I*,II*), Emanuel Navon (VII), Mario Parrinello (IX), Rodolfo Riva (X), Marcos Roland (VI), Aleksandr Skripnik (XVI), Henry Tanner (VIII), Pierre Tritten (XIII), Rolf Wiehagen (I*,II*), Menachem Witztum (XIV).

V. Medintsev

St-Germain-au-Mont-d'Or 2017

1° Prix

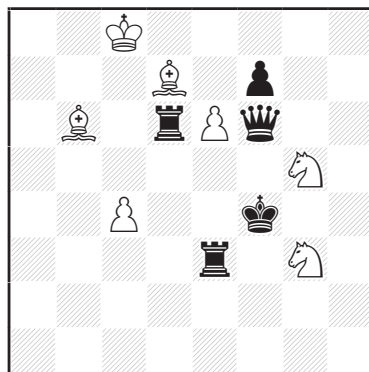


h#2 2.1.1.1. (7+6) C+

A. Skripnik

St-Germain-au-Mont-d'Or 2017

2° Prix

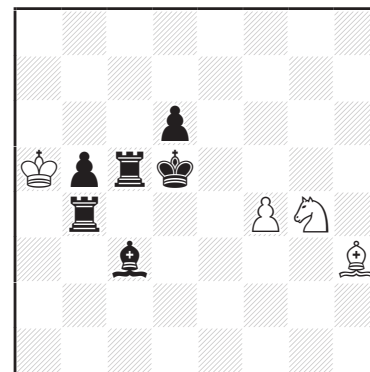


h#2 2.1.1.1. (7+5) C+

P. Tritten

St-Germain-au-Mont-d'Or 2017

3° Prix



h#2 2.1.1.1. (4+6) C+

Pour le tournoi des mats aidés de cette 38^{ème} RIFACE, j'ai écarté trois problèmes : le II (h#2) pour répétition du mat 2... ♔é6#, le XIV, non thématique, les clés étant données par le même Pion noir é2 et le XV car les auteurs eux-mêmes ont découvert une anticipation (E. Klemarič, 3^{ème} Rec., 3^{ème} TT Azemmour 2015. voir : <http://www.yacpdb.org/#391390>).

J'ai classé les treize problèmes restants en deux sections, h#2 et h#3,n.

Sections des aidés deux coups.**Premier Prix : Vitaly Medintsev (III)**

1. ♜é×d3 ♚×g6 2. ♜é5 ♚b6#

1. ♜f×d3 ♚×g6 2. ♜é5 ♚b6#

Un task remarquable : les huit demi-coups, aussi bien Blancs que Noirs, répondant au thème demandé, avec une rare élégance. Les Cavaliers noirs ne peuvent rejoindre leurs cases d'origine, ni d'autres, d'ailleurs. Les mats sont modèles.

Deuxième Prix : Aleksandr Skripnik (XVI)

1. ♚×é6 ♔d8 2. ♚é5 ♜h5#

1. ♚d×é6 ♜×é6+ 2. ♚é5 ♔ç7#

1. f×é6 ♜f1 2. é5 ♔×é3#

Une œuvre à trois solutions, soit douze demi-coups, bien variés. Les mats sont presque parfaitement modèles, il s'en faut d'un grain de sable (parfois tolérés) sur f4 dans la solution 1. ♚d×é6.

Troisième Prix : Pierre Tritten (XIII)

1. ♔d4 f5 2. ♚bç4 ♔g2#

1. ♚d4+ ♔b6 2. ♚çç4 ♜f6#

Un joli meredith comprenant un Grimshaw noir, un changement de fonctions réciproque entre les pièces blanches, double selfblock royal et mats modèles.

Première Mention d'Honneur : Rodolfo Riva (X)

1. ♚é8 f×é8=♜ 2. ♜é6 ♜f6#

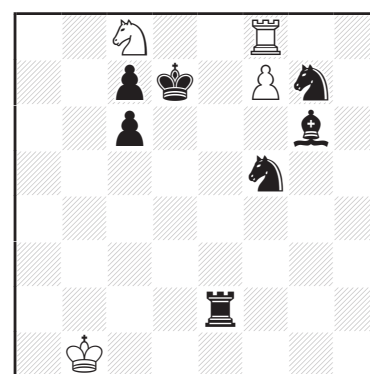
1. ♜é8 f×é8=♚ 2. ♚é6 ♚d8#

Autre meredith, simple mais de bon goût. La thématique se concentre sur les pièces noires, ♚é2 et ♜g7, qui échangent leurs fonctions. En écho, natures similaires des pièces blanches promues.

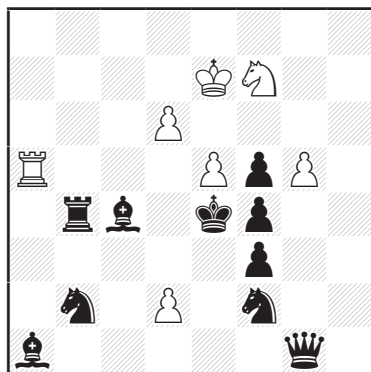
R. Riva

St-Germain-au-Mont-d'Or 2017

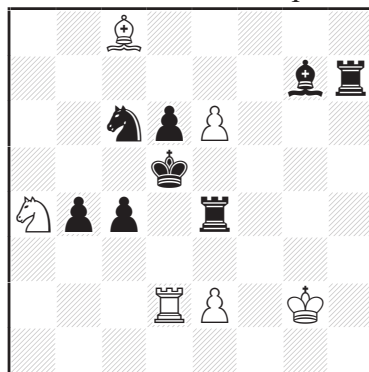
1° Mention d'Honneur



h#2 2.1.1.1. (4+7) C+

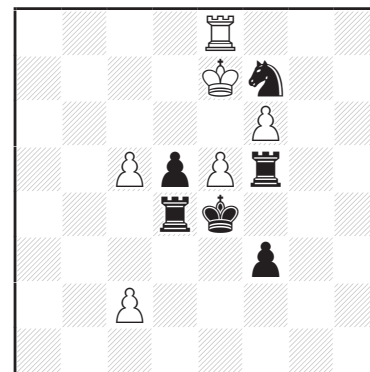
L.M. MartinSt-Germain-au-Mont-d'Or 2017
2° Mention d'Honneur

h#2 3.1.1.1. (7+10) C+

M. BarthSt-Germain-au-Mont-d'Or 2017
Mention d'Honneur Spéciale

h#2 (6+8) C+

- b) ♔g2→a6
c) ♔g2→g8

K. MlynkaSt-Germain-au-Mont-d'Or 2017
1° Recommandé

h#2 2.1.1.1. (6+6) C+

Deuxième Mention d'Honneur : Luis Miguel Martin (XII)

1. ♗d3 é6 2. ♜d4 ♜é5#
1. ♞fd3 g6 2. ♚d4 ♞g5#
1. ♞bd3 d7 2. ♗d4 ♞d6#

Un autre h#2 à trois phases, mais le jeu stratégique est moins subtile que dans le Deuxième Prix : déblocages de cases par avances de Pions blancs, désinterceptions de pièces noires visiblement hors-jeu, pas d'interception ni de clouage ; mais les rouages fonctionnent sans heurts.

Mention d'Honneur Spéciale : Michael Barth (IV)

- a) 1. ♜d4 ♔f3 2. ♗é5 é4#
b) 1. ♗d4 ♔b5 2. ♞é5 ♞b6#
c) 1. ♞d4 ♔f7 2. ♜é5 ♗b7#

Le contraste avec le problème précédent est éloquent. Confronté aux mêmes difficultés, l'auteur a choisi de trancher dans le vif pour se faciliter la tâche, au moyen d'un Roi noir en échec et d'un Roi blanc, en jumelage, parachuté en trois coins lointains de l'échiquier, en rupture avec les usages courants. Après tout, le Roi noir en échec est parfaitement légal si le trait est aux Noirs. Il a pu ainsi, à peu de frais, s'offrir un triple blocage cyclique sur les cases d4 et é5, ainsi que trois mats de clouage. La «Spéciale» Mention d'Honneur souligne ma réserve à l'égard de ce procédé braqué.

Premier Recommandé : Karol Mlynka (V)

1. ♔×é5 ç3 2. ♜df4 ♔×f7#
1. ♞×é5 ♔d6 2. ♜f4 ♜×é5#

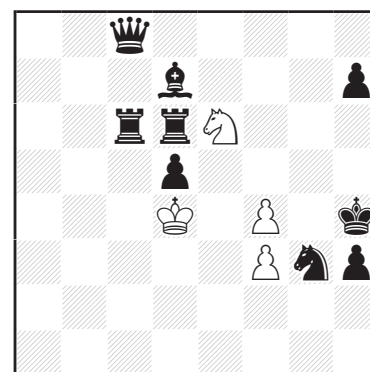
Meredith, avec une batterie blanche royale assez originale.

Deuxième Recommandé : Theodoros Giakatis (XI)

1. h5 ♞f8 2. ♗é6 ♞g6#
1. ♞h5 ♞g7 2. ♜é6 ♞f5#
Grimshaw sur é6 et mats purs.

Sections des aidés trois coups et des aidés multicoups.**Premier Prix : Mario Parrinello (IX)**

Réalisation spectaculaire d'une paire d'auto-déclouages noirs du

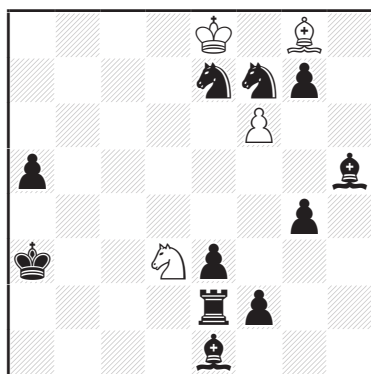
T. GiakatisSt-Germain-au-Mont-d'Or 2017
2° Recommandé

h#2 2.1.1.1. (4+9) C+

M. Parrinello

St-Germain-au-Mont-d'Or 2017

1° Prix

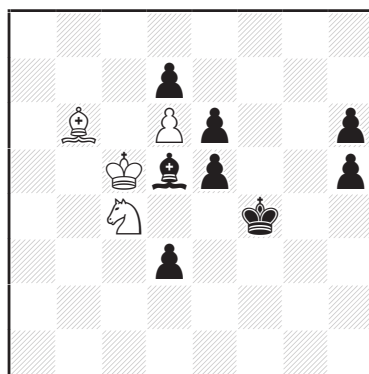


h#3 2.1.1.1.1.1. (5+11) C+

D. Müller & R. Wiehagen

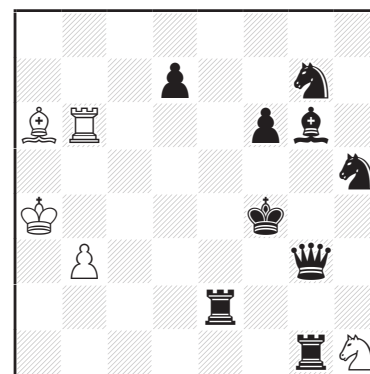
St-Germain-au-Mont-d'Or 2017

2° Prix

h#3 (4+8) C+
b) ♖b6→b4 c) ♖c5→f6**M. Roland**

St-Germain-au-Mont-d'Or 2017

1° Mention d'Honneur



h#3 2.1.1.1.1.1. (5+9) C+

♞f7, permettant à ce dernier d'aller procurer aux Blancs des Dames promues dans les lointains replis de l'échiquier, et ouvrant la diagonale g8-b3 au Fou blanc. Bon Grimshaw noir sur d2 ; le Roi noir est libre.

1. ♞g6 f×g7 2. ♞fh8 g×h8=♚ 3. ♚d2 ♚a1#
1.g6 f×é7 2. ♞d8 é×d8=♚ 3. ♚d2 ♚×a5#

Deuxième Prix : Dieter Müller et Rolf Wiehagen (I)

a) 1. ♚é4 ♚d8 2. ♚f5 ♚g5+ 3. ♚é4 ♚d2#
b) 1. ♚é4 ♚b5 2. ♚d4 ♚a3 3. é4 ♚b2#
c) 1. é4 ♚g1 2. é3 ♚é5 3. ♚é4 ♚h2#

Trois phases de rotation des Fou, Roi et Pion noirs avec passages obligés par la case é4. Je regrette le jumelage c).

Première Mention d'Honneur : Marcos Roland (VI)

1. ♚f3 ♚ç4 2. ♚g5 ♚b4 3. ♚g4 ♚é6#
1. ♚f3 ♚ç6 2. ♞f4 ♚b7 3. ♚g4 ♚ç3#

Affrontement «continental» Est-Ouest entre deux camps bien regroupés. Formation d'une batterie blanche réciproque matant par échec double.

Deuxième Mention d'Honneur : Emanuel Navon (VII)

1. ♚×ç5 ♚f7 2. ♚d6 ♚a8 3. ♚é5 ♚a4#
1. ♞×ç5 ♚g7 2. ♞d7 ♚f8 3. ♞é5 ♚f4#

Jeux analogues du Fou noir et du Cavalier noir sur ç5 puis é5 avec anti-dual au Roi blanc. Ce dernier entraîne deux cheminements distincts de la Tour blanche g8.

Mention d'Honneur Spéciale : Henry Tanner (VIII)

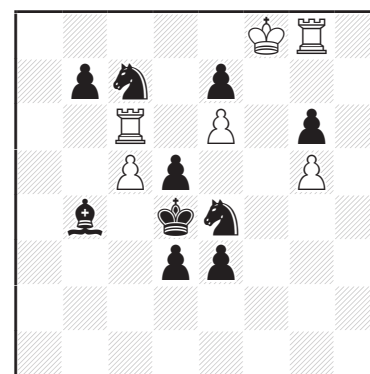
a) 1. ♚d7 ç×d5 2. ♚é6 d×é6+ 3. ♚ç8 é7 4. ♚ç7 é8=♚#
b) 1. ♚d7 ç5 2. ♞b6+ ç×b6 3. ♚d6 b7 4. ♚ç7 b8=♚#

Orpheline dans ce concours, tant comme miniature que comme multicoups, cette œuvre raffinée, à défaut de couronne, mérite certainement une attention toute spéciale.

E. Navon

St-Germain-au-Mont-d'Or 2017

2° Mention d'Honneur

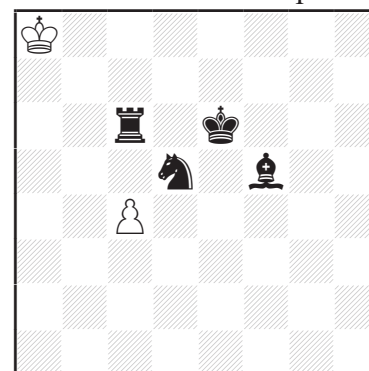


h#3 2.1.1.1.1.1. (6+10) C+

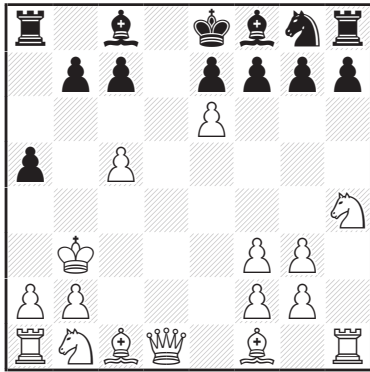
H. Tanner

St-Germain-au-Mont-d'Or 2016

Mention d'Honneur Spéciale

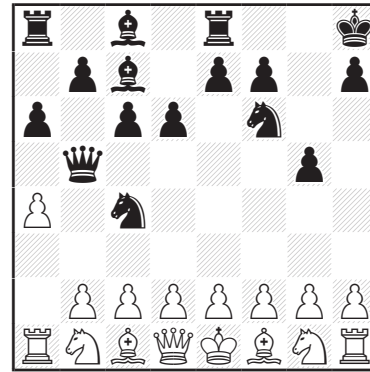
h#4 (2+4) C+
b) ♚é6→é5

M. Caillaud
St-Germain-au-Mont-d'Or 2017
1° Prix



Partie (16+13) C+
Justificative en 22,0 coups
Maximum
Sans prise pour les Noirs

**P. Wassong, T. Le Gleuher
& A. Gilbert**
St-Germain-au-Mont-d'Or 2017
2° Prix



Partie (16+16) C+
Justificative en 16,5 coups
Maximum Blanc
Sans prise pour les Blancs

Section problèmes rétros :

Le concours Rétro demandait des Parties Justificatives dans lesquelles un camp, blanc ou noir, était contraint de jouer les coups les plus longs (maximum) et n'avait pas le droit de capturer.

Il s'avère que ces deux conditions interagissent bien ensemble. De plus ce duo de conditions n'avait jamais été travaillé, et enfin il était possible de tester des problèmes relativement longs avec Popeye.

Douze entrées de onze problémistes différents, présents à la Riface (Michel Caillaud, Philippe Rouzaud, Marco Bonavoglia, Pascal Wassong, Axel Gilbert et Thierry le Gleuher) ou participant via internet (François Labelle, Éric Huber, Vlaicu Crişan, Bernd Gräfrath et Gani Ganapathi). Comme la tradition le veut depuis quelques années, le jugement était collégial, aux bons soins des problémistes présents à Saint-Germain. Seuls trois problèmes ne finissent pas au palmarès, deux à cause d'un contenu trop léger, le dernier (du duo roumain) montrant des parties se terminant par un Roi nu, spectaculaire mais trop «inhumain». Les meilleurs problèmes ont exploré la difficulté qu'il y a à forcer un coup court.

Premier Prix : Michel Caillaud

A tout seigneur, tout honneur : Michel Caillaud remporte le Premier Prix. On voit au décompte des prises blanches que le Pion noir manquant n'a pas été capturé sur sa colonne, il faut donc le promouvoir, donc imposer une série de coups de longueur un. Il va en falloir, des blocages ! Voyons ça :

1.d4 ♖c6 2.♙h6 ♜e5 3.d×e5 ♜f6 4.♚d6 ♜g8 5.♚f6 a5 6.♗f3 ♜a6 7.♚g6 ♜f6 8.é6 d5 9.ç4 ♚d6
10.♗h4 ♚g3 11.h×g3 ♜f3 12.é×f3 ♜f6 13.ç5 ♜d7 14.♙b5 d4 15.♙d2 d3 16.♙ç3 d2 17.♙b3 d1=♜
18.♙ç1 ♜d6 19.♚d3 ♜a6 20.♚d6 ♜a8 21.♙f1 ♜f6 22.♚d1 ♜g8

Tour Pronkin, switchbacks en pagaille (presque toutes les pièces à la maison), impressionnant.

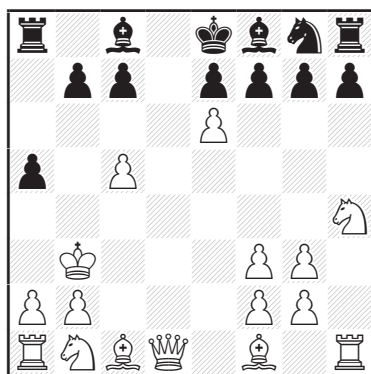
Deuxième Prix : Pascal Wassong, Thierry Le Gleuher & Axel Gilbert

Les deux problèmes suivants reposent sur le blocage simultané de deux Cavaliers pour permettre une avancée de Pions, après quoi les deux Cavaliers rentrent discrètement à la maison. Les démolitions se sont avérées nombreuses car les «cages» à Cavaliers possibles sont multiples. Plus pur dans sa stratégie (les Blancs ne jouent que des coups thématiques), le Deuxième Prix est une œuvre collective.

1.♗f3 ♜c6 2.♗d4 ♜e5 3.♗c6 a6 4.♗b8 ç6 5.♗a3 ♚b6 6.♗ç4 ♚b3 7.♗a5 ♜ç4 8.a4 ♚b5 9.♗b3 g5
10.♗ç5 ♙g7 11.♗é4 ♙é5 12.♗ç3 ♙ç7 13.♗b1 d6 14.♗d7 ♜f6 15.♗é5 0-0 16.♗f3 ♙h8 17.♗g1
La cage en a5 est un défi pour les solutionnistes. Noter que les deux chemins de retour sont différents des trajets aller.

T. Le Gleuher

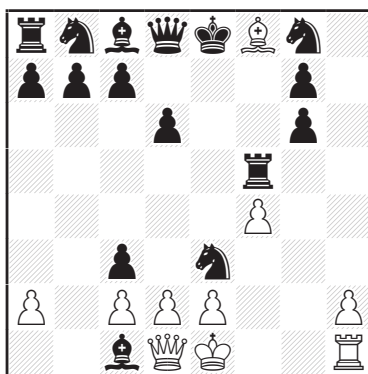
St-Germain-au-Mont-d'Or 2017
3° Prix



Partie (15+16) C+
Justificative en 19,5 coups
Maximum Blanc
Sans prise pour les Blancs

M. Bonavoglia

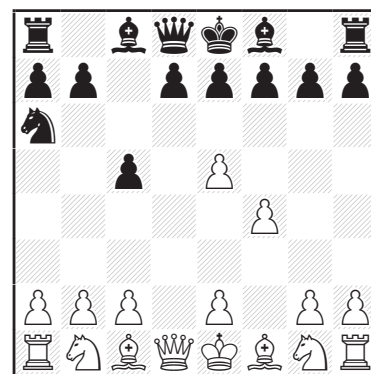
St-Germain-au-Mont-d'Or 2017
1° Mention d'Honneur



Partie (10+16) C+
Justificative en 19,0 coups
Maximum Blanc
Sans prise pour les Blancs

B. Gräfrath

St-Germain-au-Mont-d'Or 2017
2° Mention d'Honneur



Partie (16+15) C+
Justificative en 9,5 coups
Maximum
Sans prise pour les Noirs

Troisième Prix : Thierry Le Gleuher

Dans le Troisième Prix, on retrouve la cachette en b8, mais l'autre nécessite un jeu de la Tour blanche. Le petit switchback de la Dame entre h2 et g1 est une plaisante délicatesse.

1. ♖f3 ♞ç6 2. ♗é5 ♜d4 3. ♖ç6 a6 4. ♗b8 ç6 5. ♗ç3 ♚ç7 6. ♗é4 ♚×h2 7. ♗g3 ♚g1 8. ♚h6 ♚h2
9. ♚d6 h5 10. ♚h6 g6 11. ♗h1 ♚g3 12. a4 ♚d3 13. ♗g3 ♜g7 14. ♗é4 ♜é5 15. ♗ç3 ♜ç7 16. ♗b1 d6
17. ♗d7 ♚d8 18. ♗é5 ♜é6 19. ♗f3 ♚ç8 20. ♗g1

Les Mentions d'Honneur montraient d'autres idées.

Première Mention d'Honneur : Marco Bonavoglia

1. ♗f3 é5 2. ♗d4 é×d4 3. ♗ç3 d×ç3 4. b4 ♜×b4 5. ♜a3 ♜a5 6. ♜f8 d6 7. ♚b1 h5 8. ♚b6 h4
9. 0-0-0 ♚h5 10. ♚b1 ♜b4 11. g4 h×g3 e.p. 12. ♜h3 ♚f5 13. ♚g1 ♜a3+ 14. ♚d1 ♜b2 15. ♜f1 g2
16. f4 g×f1=♜ 17. ♚g6 ♜é3+ 18. ♚é1 f×g6 19. ♚d1 ♜ç1

Thème Valladao bien caché, le Roi blanc revenant à la maison. La prise en passant et le roque sont imposés par la condition Maximum. Échange de place des Fous.

Deuxième Mention d'Honneur : Bernd Gräfrath

1. d4 ♞ç6 2. ♜h6 ♜é5 3. d×é5 ♜f6 4. ♚d6 ♜g8 5. ♚f6 ç5
6. ♚b6 ♜f6 7. ♜ç1 ♜d5 8. f4 ♜ç7 9. ♚d6 ♜a6 10. ♚d1

Beaucoup de charme dans ce problème court, avec le circuit en T de la dame et le cavalier quasiment imposteur.

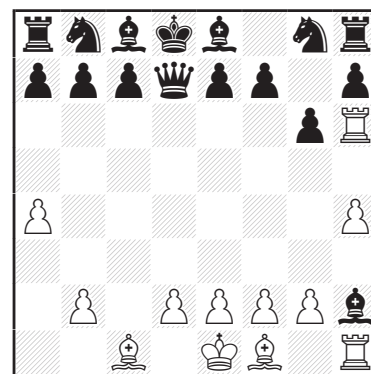
Premier Recommandé : Philippe Rouzaud

1. ♗a3 d5 2. ♗ç4 d×ç4 3. ♗f3 ♚d3 4. ♗d4 ♚d8 5. ♗b3 ç×b3
6. h4 b×ç2 7. ♚h3 ç×d1=♜ 8. ♚é3 ♜a4 9. ♚é6 ♜é8 10. ♚a6 ♚d7
11. ♚h6 g6 12. a4 ♜g7 13. ♚a3 ♜é5 14. ♚h3 ♜g3 15. ♚h1 ♜h2

Tour imposteur en h1 et petit échange cyclique sur d8, é8 et d7.

P. Rouzaud

St-Germain-au-Mont-d'Or 2017
1° Recommandé

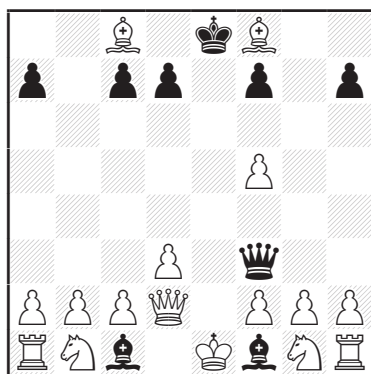


Partie (12+16) C+
Justificative en 15,0 coups
Maximum blanc
Sans prise pour les Blancs

P. Rouzard

dédié à J. Auclair

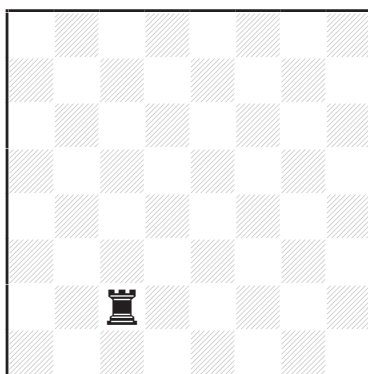
St-Germain-au-Mont-d'Or 2017
2° Recommandé



Partie (16+9) C+
Justificative en 11,5 coups
Maximum
Sans prise pour les Noirs

F. Labelle

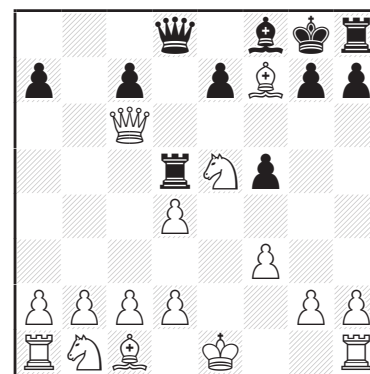
St-Germain-au-Mont-d'Or 2017
3° Recommandé



Comment (10+16) C+
amener une Tour noire en ç2
en seulement 6 coups ?
Maximum
Sans prise pour les Noirs

P. Rouzard

St-Germain-au-Mont-d'Or 2017
4° Recommandé



Partie (16+11) C+
Justificative en 12,5 coups
Maximum
Sans prise pour les Noirs

Deuxième Recommandé : Philippe Rouzard

Dans la lignée du WCCT qui demandait des parties justificatives avec échanges de position de pièces, un interversion des quatre Fous.

1. é4 ♘a6 2. ♙×a6 ♞h6 3. ♙×b7 ♞f5 4. ♙×a8 ♙a6 5. é×f5 ♙f1 6. d3 g5 7. ♙×g5 ♙h6 8. ♙×é7 ♙ç1
9. ♙d2 ♞f8 10. ♙b7 ♙a8 11. ♙ç8 ♙f3 12. ♙×f8

Troisième Recommandé : François Labelle

La traditionnelle composition informatique de François Labelle gardait un aspect humain. elle était d'ailleurs plaisante à résoudre. Comment amener si vite une Tour en ç2 ?

1. ç4 ♞ç6 2. ♙ç2 ♞d4 3. ♙×h7 ♞b5 4. ♙h4 ♞h5 5. ç×b5 ♞ç5 6. ♙g5 ♞ç2

Et la solution est unique !

Quatrième Recommandé : Philippe Rouzard

1. é3 ♞a6 2. ♙×a6 ♞h6 3. ♙×b7 ♞f5 4. ♙×ç8 ♞d4 5. é×d4 f5 6. ♙×d7+ ♙f7 7. ♙é8+ ♙g8 8. ♞f3
♙d5 9. ♞é5 ♞d8 10. ♙f3 ♙a8 11. ♙ç6 ♞d5 12. f3 ♙d8 13. ♙f7#

Le carrousel de la Tour et de la Dame noires est réjouissant.

Section problèmes féeriques :

Pour cette année, j'ai proposé une condition qui n'a, a priori, jamais été utilisée auparavant. En effet, c'est sans doute en programmant dans WinChloe la condition SneK inventée par Diyan Kostadinov (site <http://kobulchess.com/en/home.html>) que Christian Poisson s'est aperçu qu'il pouvait « facilement » programmer une autre condition en faisant porter les éléments de la condition par le camp effectuant la prise et non par le camp subissant la prise. Ainsi étaient nées les « SneK adverse ». J'ai demandé confirmation à Christian, qui m'a répondu qu'il y a de fortes chances que j'aie raison, mais qu'en réalité il ne s'en souvient plus. Rappelons d'abord la définition de cette condition « SneK adverse » :

Quand un camp capture une Dame, il transforme une de ses Tours, qui peut être royale, en Dame.

Quand un camp capture une Tour, il transforme un de ses Fous, qui peut être royal, en Tour.

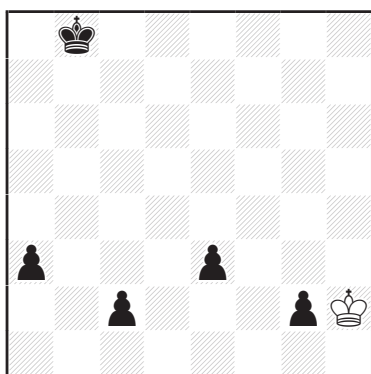
Quand un camp capture un Fou, il transforme un de ses Cavaliers, qui peut être royal, en Fou.

Quand un camp capture un Cavalier, son Roi (mais pas une autre Pièce Royale) se transforme en Cavalier royal.

Quand un camp capture un Pion, son éventuelle pièce royale se transforme en Roi.

**P. Tritten, J. Dupin
& M. Kerhuel**

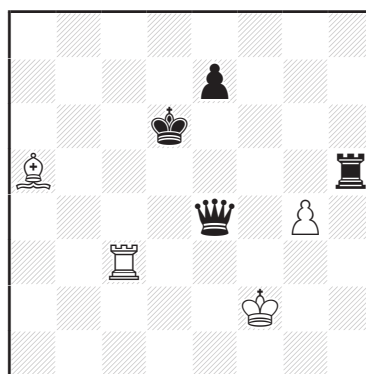
St-Germain-au-Mont-d'Or 2017
Mention d'Honneur



h=7 (1+5)
SneK adverse

P. Tritten

St-Germain-au-Mont-d'Or 2017
1° Recommandé



h#2 2.1.1.1. (4+4) C+
SneK adverse

Il faut bien admettre que cette condition est très particulière, surtout dans ses implications sur la pièce royale, ce qui explique peut-être le faible nombre d'entrées en particulier venant de l'extérieur. Je n'ai en effet reçu que onze entrées de la part de huit compositeurs, dont quatre entrées de quatre compositeurs extérieurs et sept entrées de quatre compositeurs présents à la Riface (dont six de Pierre Tritten, merci à lui !) : Michel Caillaud, Jacques Dupin (trois problèmes en collaboration), Gani Ganapathi, Maryan Kerhuel (trois problèmes en collaboration), Luis Miguel Martin, Mario Parrinello, Petko Petkov, Pierre Tritten (six problèmes dont trois problèmes en collaboration). Ces onze problèmes valides reçus se répartissaient en : sept aidés (cinq h#2, un h#3, un h#4), un direct de série (sd#3) et deux aidés-inverse (hs#2,5). J'ai eu beaucoup de plaisir à recevoir un beau problème de Petko Petkov, un aidé inverse, mais il a ensuite choisi de le retirer de ce concours, ce que je regrette. Il est donc absent de ce jugement. Les problèmes que je n'ai pas retenus dans mon jugement sont les suivants :

Le GG qui était un peu plus abouti que mon exemple donné avec le thème, mais qui pour moi est (comme mon exemple) plus un schéma qu'un problème. En effet, un direct de série en trois coups à une seule phase ne peut pas montrer grand-chose. Le MP qui présentait trois jumeaux en h2#, présentant toujours la même position de mat, avec le Cavalier Royal matant changeant de place selon la position initiale du Roi blanc qui servait de discriminant. Du coup dans ce problème seuls le Roi Blanc et un Cavalier noir jouent dans chacune des trois solutions. Si Mario avait réussi à obtenir la quatrième solution avec la quatrième case de mat possible pour le cavalier, j'aurais peut-être retenu ce problème. Le dernier PT qui présentait un aidé trois coups à deux solutions dans lequel les captures réciproques transforment chaque Roi en Cavalier Royal. J'ai donc finalement retenu 7 problèmes :

Mention d'Honneur : Pierre Tritten, Jacques Dupin & Maryan Kerhuel

1.g1=♞ ♔×g1(♜g1) 2.é2 ♜f3 3.é1=♚ ♜×é1(♚é1) 4.a2 ♚ç3 5.a1=♚ ♚×a1(♚a1)
6.ç1=♚+ ♚×ç1(♚ç1) 7.♚a8 ♚ç7=

Ce problème présente très bien la condition (sauf la partie « Royale ») par le biais d'un bel Allumwandlung avec une structure de Pions agréable. Le pat final est un peu décevant, car terne, mais cela reste un beau problème à montrer.

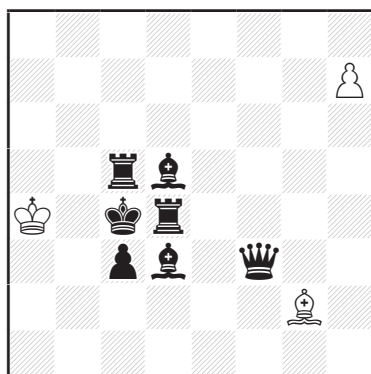
Premier Recommandé : Pierre Tritten

1. ♚d5 ♚ç7 2. ♚f5+ g×f5(♚ç7)#
1. ♚é5 ♚d8 2. ♚f5+ g×f5(♚d8)#

Beau problème avec un échange de fonction du Fou blanc et de la Tour blanche dans les deux phases. Dommage que le 1er mat ne soit pas modèle. J'aime beaucoup la simplicité de ce problème.

M. Caillaud

St-Germain-au-Mont-d'Or 2017 (v)
2° Recommandé



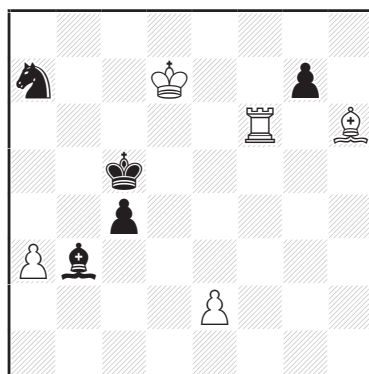
h#2 (3+7) C+

b) ♖h7→d7

SneK adverse

P. Tritten

St-Germain-au-Mont-d'Or 2017
3° Recommandé

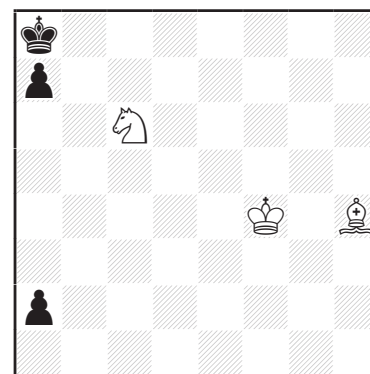


h#2 2.1.1.1. (5+5) C+

SneK adverse

L.M. Martin

St-Germain-au-Mont-d'Or 2017
4° Recommandé



h#2 2.1.1.1. (3+3) C+

SneK adverse

Deuxième Recommandé : Michel Caillaud

a) 1. ♖g8 h×g8=♘ 2. ♖f1 ♘×f1(♖g8)#

b) 1. ♜ç8 d×ç8=♙(♜g2) 2. ♜g4 ♜×g4(♜ç8)#

Un beau problème de Michel qui présente un écho Diagonal-Orthogonal, avec des échecs doubles spécifiques et dans lequel les deux Fous noirs deviennent deux Fous blancs, puis les deux Tours noires deux Tours banches. La présence de deux Fous noirs sur case blanche est bien sûr possible du fait de la condition, mais reste un petit défaut. La preuve en est que l'on pourrait remplacer la Dame noire par un troisième Fou noir, qui serait plus économique, mais donnerait un résultat moins esthétique. Notons également que le Pion noir ç3 ne sert pas dans le b).

Troisième Recommandé : Pierre Tritten

1.g×f6(♜b3) é4 2. ♜b5 ♙é3#

1.g×h6(♙a7) é3 2. ♙b6 ♜f5#

Ce problème présente un Zilahi avec une motivation originale. En effet, le ♙b6 peut venir bloquer la case b5 en deux coups, mais il ferait échec au Roi blanc, il y va donc après s'être transformé en Tour. De même, le ♘a7 peut venir bloquer la case b6 en deux coups mais il ferait échec au roi blanc, il y va donc après s'être transformé en Fou. Amusant !

Quatrième Recommandé : Luis Miguel Martin

1.a1=♜ ♙d8 2. ♜a5 ♘×a5(♜d8)#

1.a1=♙ ♙f6 2. ♙é5+ ♙×é5(♙ç6)#

Un problème léger avec deux sous-promotions en Tour et en Fou et deux mats modèles.

Cinquième Recommandé : Maryan Kerhuel, Jacques Dupin & Pierre Tritten

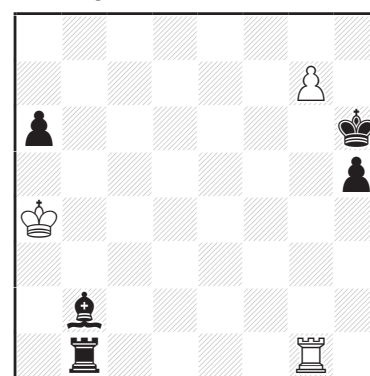
1... ♙a3 2.g8=♙ ♜b3 3. ♜g6+ ♙×g6(♜a3)#

1... ♙ç1 2.g8=♜ ♜b5 3. ♜h7+ ♙×h7(♜b5)#

Encore deux sous-promotions, mais le premier mat n'est pas modèle.

M. Kerhuel, J. Dupin & P. Tritten

St-Germain-au-Mont-d'Or 2017
5° Recommandé

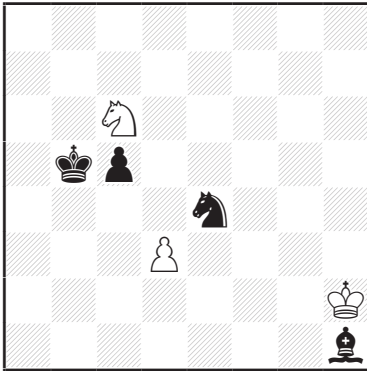


hs#3 0.2.1.1.1.1. (3+5) C+

SneK adverse

**J. Dupin, M. Kerhuel
& P. Tritten**

St-Germain-au-Mont-d'Or 2017
6° Recommandé



h#4 (3+4) C+
SneK adverse

Sixième Recommandé : Jacques Dupin, Maryan Kerhuel &

Pierre Tritten

1. ♞g3 ♔×g3(♞g3) 2. ♔×ç6(♞ç6) ♞×h1(♞h1)+ 3. ♞a7 ♞b7
4. ç4 d×ç4(♞b7)#

Un problème qui démontre bien les règles liées au Roi (Roi se transformant en Cavalier Royal, puis en Fou Royal et redevenant un Roi normal) avec un mat modèle pour finir. En fait, c'est plus le côté «tordu» de la condition qui pénalise ce problème, car à part cette mise en évidence de la partie la moins naturelle de la condition, il ne présente pas d'idée claire.

